



ประกาศ คณะทันตแพทยศาสตร์

เรื่อง เครื่องแบบการแต่งกายและข้อปฏิบัติของนักศึกษาคณะทันตแพทยศาสตร์ มหาวิทยาลัยเชียงใหม่

นักศึกษาคณะทันตแพทยศาสตร์ มหาวิทยาลัยเชียงใหม่ต้องมีวินัยในการแต่งกายชุดนักศึกษาตามระเบียบ เพื่อเป็นการให้เกียรติสถาบัน อาจารย์ บุคลากร และบุคคลทั่วไป ทั้งนี้ยังเป็นการสร้างความภาคภูมิใจในศักดิ์ศรีของตนเองและวิชาชีพ ให้เป็นที่ยอมรับของสังคมและผู้ป่วยที่มารับบริการที่คณะทันตแพทยศาสตร์

เพื่อความมีระเบียบวินัยในการแต่งกายชุดนักศึกษาและการปฏิบัติตนที่ถูกต้องเหมาะสมของนักศึกษาคณะทันตแพทยศาสตร์ โดยความเห็นชอบของที่ประชุมคณะกรรมการบริหารประจำคณะฯ สามัญ ครั้งที่ 9/2552 เมื่อวันที่ 13 ตุลาคม 2552 เห็นสมควรกำหนดระเบียบ เรื่อง เครื่องแบบการแต่งกายและข้อปฏิบัติของนักศึกษาคณะทันตแพทยศาสตร์ มหาวิทยาลัยเชียงใหม่ ด้านการแต่งกายชุดนักศึกษา รวมถึงการแต่งกายระหว่างปฏิบัติงานในห้องปฏิบัติการ และในคลินิกทันตกรรม เพื่อให้นักศึกษาได้ถือปฏิบัติในแนวทางเดียวกัน ดังนี้

1. การแต่งกายนักศึกษาระดับปริญญาตรี (ชั้นปีที่ 1-3)

1.1 นักศึกษาชาย

- 1.1.1 เสื้อเชิ้ตสีขาวเกลี้ยง แขนสั้น คัดกระดุมสีขาว ปกเสื้อแบบคอเชิ้ตปลายแหลม ชายเสื้อสวมทับภายในขอบกางเกง
- 1.1.2 กางเกงขายาวแบบสุภาพ สีดำ ทรงตรง ไม่รัดรูป ตำแหน่งขอบกางเกงอยู่ระดับเอว (ไม่อนุญาตให้สวมกางเกงยีนส์)
- 1.1.3 รองเท้าหนัง หุ้มส้นแบบสุภาพ สีดำเท่านั้น
- 1.1.4 เข็มขัดหนังสีดำ หัวเข็มขัดทำด้วยโลหะเป็นรูปสี่เหลี่ยม มีตรามหาวิทยาลัย
- 1.1.5 ถุงเท้า สีสุภาพ หรือสีดำ
- 1.1.6 นักศึกษาต้องดูแลเล็บให้สะอาดและตัดสั้นอยู่เสมอ ห้ามไว้เล็บยาว
- 1.1.7 ผมนัดสั้นทรงสุภาพ สีส้มธรรมชาติ เปิดให้เห็นดั้งหู ความยาวไม่เกินระดับท้ายทอย

/1.2 นักศึกษาหญิง.....

1.2 นักศึกษาหญิง

- 1.2.1 เสื้อเชิ้ตสีขาวเกลี้ยง แขนสั้น ขอบแขนเสื้ออยู่เหนือข้อศอกไม่เกิน 2 นิ้ว
ตัวเสื้อผ่าอกโดยตลอด ตัวเสื้อไม่รัดรูปจนเกินควร ดิคกระคุมเสื้อ 4-5 เม็ด ใช้
กระคุมโลหะสีเงิน มีตรามหาวิทยาลัย ชายเสื้อยาวเพียงพอให้สวมทับภายใน
ขอบกระโปรง เข็มกลัดตรามหาวิทยาลัยเชียงใหม่ กลัดที่เหนืออก ข้างซ้าย
- 1.2.2 กระโปรงสีค่าแบบสุภาพ ไม่มีลวดลาย ไม่รัดรูป ขอบกระโปรงอยู่ระดับ
ขอบเอว ความยาวของกระโปรงคลุมเข่ายาวไม่เกินครึ่งหนึ่งของน่อง
- 1.2.3 รองเท้าหนัง หุ้มส้นหรือรัดส้นแบบสุภาพ ปิดปลายเท้า สีค่าเกลี้ยง
เฉพาะนักศึกษาปี 1 ให้ใส่รองเท้าผ้าใบสีขาว และถุงเท้าสีขาวเกลี้ยง
ไม่อนุญาตให้สวมรองเท้าแตะหรือรองเท้าแตะ
(ยกเว้นเฉพาะในกรณีที่ได้รับอนุญาตจากอาจารย์)
- 1.2.4 เข็มขัดหนังสีค่า หัวเข็มขัดทำด้วยโลหะเป็นรูปสี่เหลี่ยม มีตรามหาวิทยาลัย
- 1.2.5 ผมหางสุภาพ สวมตามธรรมชาติ
- 1.2.6 นักศึกษาหญิงสามารถแต่งหน้าได้ โดยให้มีความเหมาะสมและดูเป็นธรรมชาติ
- 1.2.7 นักศึกษาต้องดูแลเล็บให้สะอาดและตัดสั้นอยู่เสมอ ห้ามไว้เล็บยาว
และห้ามทำสีเล็บ
- 1.2.8 นักศึกษาหญิงที่ใส่ต่างหู อนุญาตให้ใส่แบบสุภาพ (เฉพาะแบบติดคิงหูเท่านั้น)
- 1.3 เสื้อกาวน์แขนยาว ใส่คลุมทับชุดนักศึกษา สำหรับฝึกภาคปฏิบัติในห้องปฏิบัติการ
ตัวเสื้อบริเวณหน้าอกด้านซ้าย ปักชื่อด้วยด้ายสีม่วง
(ดังแสดงตัวอย่าง แบบที่ 1)

2. การแต่งกายนักศึกษาระดับปริญญาตรี สำหรับการปฏิบัติงานในห้องปฏิบัติการและในคลินิก

- 2.1 เสื้อกาวน์สั้น สำหรับนักศึกษาชั้นปีที่ 4-6 (ดังแสดงตัวอย่าง แบบที่ 2)
สีขาว กระคุมขาว ปักชื่อด้วยด้ายสีม่วงและสัญลักษณ์แสดงชั้นปี
ที่กำลังศึกษาอยู่ บริเวณหน้าอกด้านซ้ายให้เรียบร้อย และตัวเสื้อมีความยาว
คลุมสะโพก
(สำหรับนักศึกษาหญิงให้มีลิ้นปิดบริเวณด้านในของคอเสื้อ)

- 2.2 เสื้อกาวน์แขนยาว ใส่คลุมทับชุดนักศึกษา สำหรับฝึกภาคปฏิบัติในคลินิกทันตกรรม เพื่อควบคุมและป้องกันการแพร่กระจายการติดเชื้อ ตัวเสื้อบริเวณหน้าอก ด้านซ้าย ปีกชื่อด้วยด้ายสีม่วง (ดังแสดงตัวอย่าง แบบที่ 3)
หมายเหตุ ไม่ควรใส่เสื้อกาวน์แขนยาว และห้ามสวมรองเท้าที่ใส่ในคลินิก นอกพื้นที่ของคลินิก
- 2.3 กางเกง ขาวทรงแรงตรง สีดำ ไม่รัดรูป
ไม่อนุญาตให้สวมกางเกงยีนส์
- 2.4 กระโปรง กระโปรงสีดำแบบสุภาพ ไม่มีลวดลาย ไม่รัดรูป ขอบกระโปรงอยู่ระดับข้อมือ ความยาวของกระโปรงคลุมเข่ายาวไม่เกินครึ่งหนึ่งของน่อง
- 2.5 รองเท้า ชาย รองเท้าหนัง หุ้มส้นสีดำ
หญิง รองเท้าหนัง หุ้มส้นหรือรัดส้น สีดำ ไม่มีลวดลาย
(ในคลินิกทันตกรรม นักศึกษาต้องเปลี่ยนรองเท้า สำหรับใช้ภายในคลินิก ตามที่คลินิกกำหนด)
- 2.6 ถุงเท้า สีสุภาพ สีดำ หรือสีขาว
- 2.7 หมวก ชาย หมวกสั้น เปิดเห็นคิงหู ความยาวไม่เกินระดับท้ายทอย สีส้มธรรมชาติ
หญิง หมวกสั้นทรงสุภาพสีส้มธรรมชาติ หรือหากผมยาวเมื่อต้องปฏิบัติงานในห้องปฏิบัติการผมยาวรวบผมให้เรียบร้อย ขณะปฏิบัติงาน ที่คาดผมและกิ๊บติดผมให้ใช้สีและแบบสุภาพ
(ขณะปฏิบัติงานในคลินิกต้องใส่หมวกปกคลุมผม)
- 2.8 นักศึกษาหญิงสามารถแต่งหน้าได้ โดยให้มีความเหมาะสมและดูเป็นธรรมชาติ
- 2.9 นักศึกษาต้องดูแลเล็บให้สะอาดและตัดสั้นอยู่เสมอ ห้ามไว้เล็บยาว และห้ามทำสีเล็บ
- 2.10 นักศึกษาหญิง อนุญาตให้ใส่ต่างหู สีและแบบสุภาพ (เฉพาะแบบคิ๊ดคิงหูเท่านั้น)
3. การแต่งกายของนักศึกษาระดับบัณฑิตศึกษา
- 3.1 นักศึกษาระดับบัณฑิตศึกษาชาย
- 3.1.1 เสื้อเชิ้ตสีสุภาพ แขนสั้นหรือยาว หรือเสื้อยืดแบบมีปก สีสุภาพ
ชายเสื้อสวมทับภายในขอบกางเกง

- 3.1.2 กางเกงขายาวแบบและสีสุภาพ (ไม่อนุญาตให้สวมกางเกงยีนส์)
- 3.1.3 รองเท้าหนัง หุ้มส้น สีและแบบสุภาพ
- 3.1.4 เข็มขัดหนัง สีและแบบสุภาพ
- 3.1.5 ถุงเท้า สีสุภาพ
- 3.1.6 หมททรงสุภาพ

- 3.2 นักศึกษาระดับบัณฑิตศึกษาหญิง
 - 3.2.1 เสื้อเชิ้ตสีสุภาพ แขนสั้นหรือยาว หรือเสื้อยืดแบบมีปกและมีแขนเสื้อ สีและแบบสุภาพ
 - 3.2.2 กระโปรง สีและแบบสุภาพ ความยาวของกระโปรงคลุมเข่า และยาวไม่เกินครึ่งหนึ่งของน่อง
 - 3.2.3 กางเกงขายาวทรงตรง สีและแบบสุภาพ ไม่รัดรูป (ไม่อนุญาตให้สวมกางเกงยีนส์)
 - 3.2.4 รองเท้าหนัง หุ้มส้นหรือรัดส้น สีและแบบสุภาพ (ยกเว้นเฉพาะราย ในกรณีที่ได้รับอนุญาตจากอาจารย์)
 - 3.2.5 หมททรงสุภาพ
 - 3.2.6 นักศึกษาหญิงแต่งหน้าได้ มีความเหมาะสมและดูเป็นธรรมชาติ

- 4. การแต่งกายนักศึกษาระดับบัณฑิตศึกษา สำหรับการปฏิบัติงานในคลินิกทันตกรรม
 - 4.1 เสื้อกาวน์แขนยาว ใตคลุมทับ เพื่อควบคุมและป้องกันการแพร่กระจายการติดเชื้อ (ตามที่คณะ/สาขาวิชา กำหนด ดังแสดงตัวอย่าง แบบ ที่ 4)
 - 4.2 กางเกง ขายาวทรงตรง สีและแบบสุภาพไม่รัดรูป (ไม่อนุญาตให้สวมกางเกงยีนส์)
 - 4.3 กระโปรง กระโปรง สีและแบบสุภาพ ไม่รัดรูป ความยาวของกระโปรงคลุมเข่า และยาวไม่เกินครึ่งหนึ่งของน่อง
 - 4.4 รองเท้า ชาย รองเท้าหนัง หุ้มส้น สีและแบบสุภาพ
หญิง รองเท้าหนัง หุ้มส้นหรือรัดส้น สีและแบบสุภาพ (ในคลินิกทันตกรรม นักศึกษาต้องเปลี่ยนรองเท้า สำหรับใช้ภายในคลินิกรตามทีคลินิกกำหนด)

- 4.5 อุงเท้า สีสุภาพ
- 4.6 ผอม ชาย ทรงผมสั้น แบบสุภาพ
หญิง ทรงผมสั้น แบบสุภาพ
ผมยาวรวบผมให้เรียบร้อย
(ขณะปฏิบัติงานในคลินิกต้องใส่หมวกปกคลุมผม)
- 4.7 นักศึกษาหญิงสามารถแต่งหน้าได้ โดยให้มีความเหมาะสมและดูเป็นธรรมชาติ

หมายเหตุ การแต่งกายของนักศึกษาให้อยู่ในลักษณะสุภาพชนและถูกต้องตามเพศ

จึงประกาศให้นักศึกษาทราบและถือปฏิบัติ ทั้งนี้ นักศึกษาที่ได้รับคัดเลือกแล้วไม่ปรับปรุงแก้ไขให้ถูกต้องตามระเบียบที่ประกาศ จะถูกบันทึกความผิดและลงโทษทางวินัย โดยมีนักศึกษาหลงเชื่อรับทราบ

ประกาศ ณ วันที่ 30 เดือน ตุลาคม พ.ศ. 2552



(รองศาสตราจารย์ ทันตแพทย์ ทองนารด คำใจ)

กณบดี คณะทันตแพทยศาสตร์

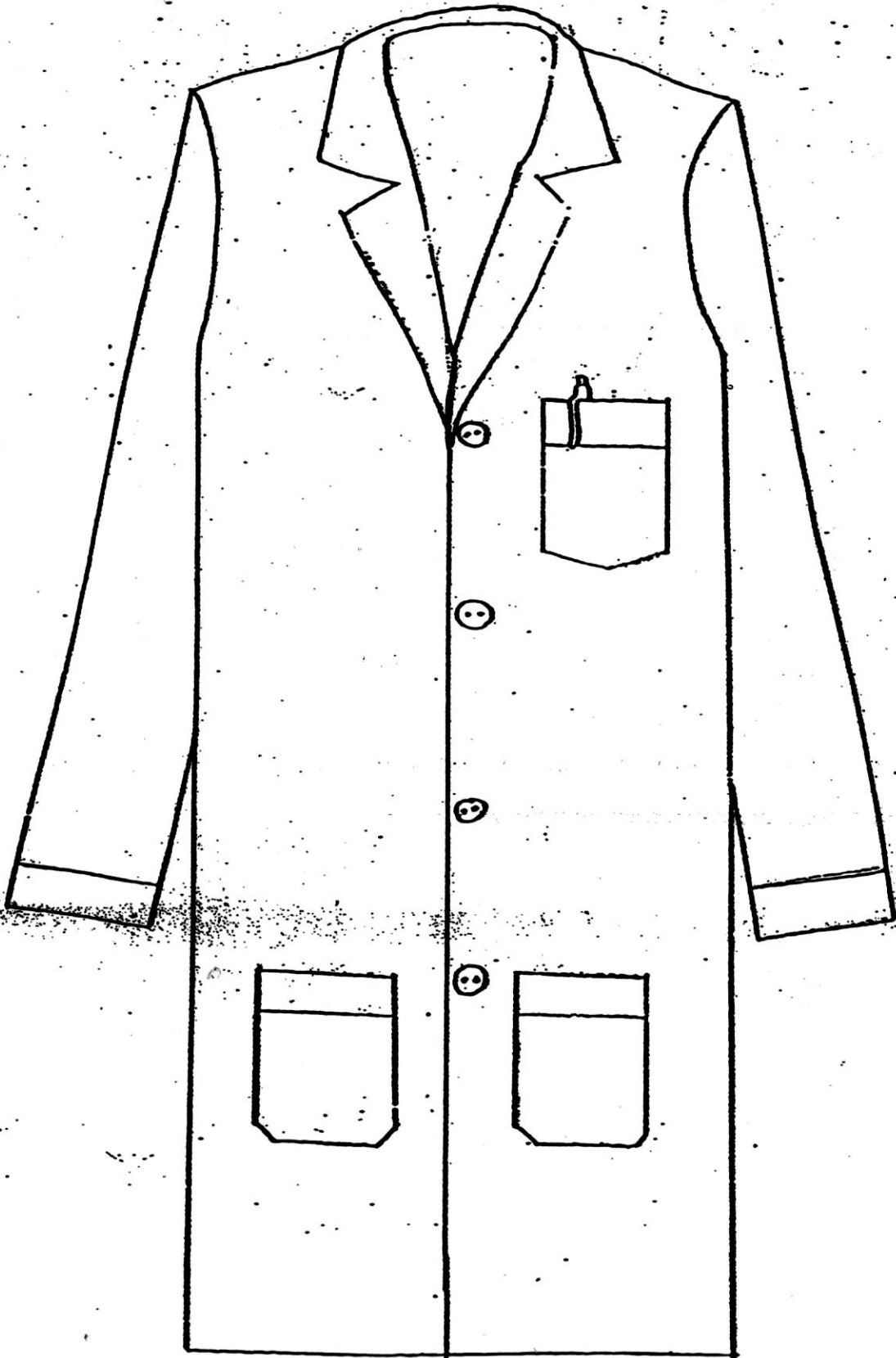
มาตรการและบทลงโทษ
เรื่อง วินัยของนักศึกษา ด้านการแต่งกายของนักศึกษา

1. กรณีพบเห็นนักศึกษาแต่งกายไม่ถูกระเบียบ อาจารย์ทุกท่าน ในคณะทันตแพทยศาสตร์ และหัวหน้าคลินิกทันตกรรม สามารถดักเตือนนักศึกษาได้โดยตรง
2. ขอให้ทุกภาควิชา ทุกคลินิกทันตกรรม เข้มงวดกับวินัยของนักศึกษาด้านการแต่งกายของนักศึกษาให้เรียบร้อยและถูกต้อง โดยอ้างอิงตามประกาศ เรื่อง เครื่องแบบการแต่งกายและข้อปฏิบัติของนักศึกษา คณะทันตแพทยศาสตร์ มหาวิทยาลัยเชียงใหม่
3. ชี้แจงให้นักศึกษาทราบและปฏิบัติโดยเคร่งครัด เรื่อง วินัยของนักศึกษาด้านการแต่งกายของนักศึกษาในวันแรกของการเข้าชั้นเรียนและการปฐมนิเทศนักศึกษา ก่อนเข้าฝึกปฏิบัติงานในคลินิกทันตกรรม
4. นักศึกษาที่แต่งกายไม่ถูกต้องตามระเบียบ ของคณะทันตแพทยศาสตร์ มหาวิทยาลัยเชียงใหม่ จะถูกดำเนินการทางวินัย
 - 4.1 ดักเตือน และลงบันทึก
 - 4.2 ไม่อนุญาตให้เข้าร่วมกิจกรรมทางวิชาการในวันนั้นๆ ได้แก่ การเข้าฟังบรรยาย การสอบ และปฏิบัติงานในคลินิกทันตกรรม
 - 4.4 หากนักศึกษาได้ปรับปรุงแก้ไขการแต่งกายให้ถูกต้องตามระเบียบ จึงสามารถเข้าร่วมกิจกรรมทางวิชาการนั้นได้
 - 4.3 หากนักศึกษาที่แต่งกายไม่ถูกต้องตามระเบียบ มากกว่า 1 ครั้ง จะมีการดักเตือน และพิจารณาบทลงโทษ เป็น 3 ระดับ ดังนี้

ระดับความผิดวินัยการแต่งกาย	โดย	บทลงโทษ
ขั้นต้น (ผิดระเบียบครั้งแรก)	คณาจารย์ และ/หรือหัวหน้าคลินิกทันตกรรม	ลงบันทึกและมีบทลงโทษตามที่ระบุ ในข้อ 4.2
ขั้นปานกลาง (ผิดระเบียบครั้งที่ 2-3)	คณะกรรมการฝ่ายพัฒนาคุณภาพนักศึกษา	ลงบันทึก ลงโทษตามที่ระบุในข้อ 4.2 และทำทัณฑ์บน
ขั้นรุนแรง (ผิดระเบียบครั้งที่ 4)	คณะกรรมการบริหารประจำคณะทันตแพทยศาสตร์	ลงบันทึก ลงโทษตามที่ระบุในข้อ 4.2 ทำทัณฑ์บน และบำเพ็ญประโยชน์ในพื้นที่สาธารณะ

แบบที่ 1. แบบเสื้อกาวน์ยาวนักศึกษาระดับปริญญาตรี
สำหรับการฝึกปฏิบัติงานในห้องปฏิบัติการ

ค่านหน้า

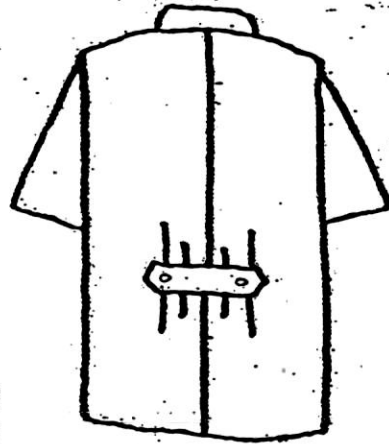


แบบที่ 2 . เสื้อกาวน์สั้น สำหรับนักศึกษาชั้นปีที่ 4,5 และ 6

แบบเสื้อสำหรับนักศึกษาชาย

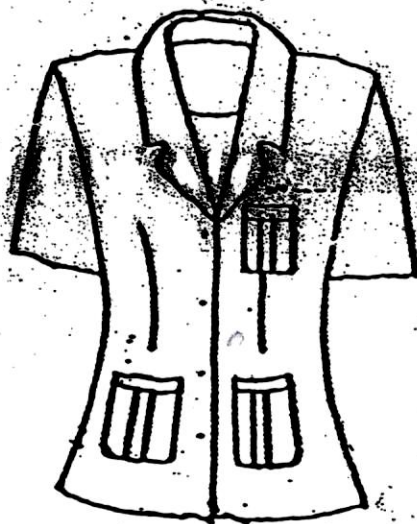


ด้านหน้า



ด้านหลัง

แบบเสื้อสำหรับนักศึกษาหญิง



ด้านหน้า



ด้านหลัง

แบบเสื้อกาวน์แขนยาว ใส่คลุมทับชุดนักศึกษา สำหรับฝึกภาคปฏิบัติในคลินิกทันตกรรม

แบบที่ 3. สำหรับนักศึกษาระดับปริญญาตรี
คอจีน(สีม่วงอ่อน) ตัวยาว แขนยาว



แบบที่ 4. สำหรับนักศึกษาระดับบัณฑิตศึกษา
คอจีน(สีม่วงเข้ม) ตัวยาว แขนยาว

